

# WALKING AROUND THE WORLD

## 游走于全球之中

文 / 七月 人像摄影 / 骆通  
图片由戴锦辉提供

自从踏上建筑设计之路，不管是求学还是工作，戴锦辉一直在不同国度和多元文化间游走。从亚太到欧洲，从单体建筑到城市规划，作为绿舍都会建筑设计有限公司（SURE Architecture）的全球董事兼首席建筑师，他带领着一支国际化队伍投身于各个国家、各类项目的开发设计之中，并致力于在本地化与国际化之间寻求一种平衡。

戴锦辉对“建筑师”这个词最初的认识来源于两个人：梁思成和贝聿铭。作为广东新会人，他最出名的一位同乡便是建筑大师梁思成。而全家搬到澳门之后，他亲身经历的另一个大新闻是上世纪八十年代贝聿铭第一次受邀来到香港，这成为当时港澳媒体争相报道的热门。看着香港和澳门这两座城市不断涌现的新潮建筑，高中毕业的戴锦辉在选择专业时想：建筑原来能够改变一个城市的面貌及生存环境，这应该挺有意义的。由此，建筑学成为了他的专业方向。

1996年戴锦辉上大学的时候，澳门当地几所大学都没有开设建筑学专业，而与澳门相邻的香港尽管拥有开设了建筑系的高校，但有着与澳门不尽相同的升学制度。面临如此有限的选择，他将眼光投向了内地，并最终选择了位于北京的清华大学。一方面是因为北京为中国传统文化的重要基地，另一方面是身为“建筑老八校”之一的清华大学在国际国内都享有盛誉，是中国很多建筑系学生在国内的首选之地。

在清华大学建筑系学习了五年之后，戴锦辉萌生了去西方国家留学的想法。

对建筑项目作出具体的说明和要求，之后学生才开始构想设计理念并在此基础上做出建

“在英国求学的第一年，戴锦辉还来不及消化异国他乡所带来的文化冲击，就感受到了国内外教育机制的巨大差异。”

当时与戴锦辉有同样想法的同学大多选择了有很多知名院校且设立奖学金的美国，而在他看来，欧洲其实才是西方文化的发源地。“可惜的是，欧洲其他地方不讲英文，而我又不懂其他语言，所以只能去英国。同时，澳门与香港一衣带水，而香港的媒体会报道很多与英国有关的消息和文化，因此自然会受到一些影响。而且，英国建筑师诺曼·福斯特的高技派理念也引领了一定时期的潮流，影响甚广。”正是这些原因，让戴锦辉觉着英国也许是个不错的选择。

在英国求学的第一年，戴锦辉还来不及消化异国他乡所带来的文化冲击，就感受到了国内外教育机制的巨大差异。“在国内，老师会交给所有的学生一套任务书，上面会

筑造型和室内布局，最终以画图或者电脑作图的方式进行表现。”戴锦辉说。而谢菲尔德大学的学习方式则与此截然不同。

“在第一年，导师带我们去学校旁边的一块区域，说要在这里做项目。当时我的第一反应就是任务书是什么。其实是没有任务书的，导师只是让我们去做研究。当时我跟着其他同学一起拍了很多照片，但将资料收集整理之后我就不知道干什么了。”到了第三个星期，戴锦辉与导师见面，询问任务书的事情，导师说没有任务书。戴锦辉就自己来构想任务书，并依此做设计，两个星期之后把建筑的平立剖和效果图全部做了出来。“但是老师压根不看，他问为什么做这些东西，我回答不出来。”戴锦辉说。





01-03 伦敦有机摩天大楼

01



与其他同学交流之后，他才知道了自己原来做的都是错的。入学的开始并不需要对项目作具体的设计，而只需进行一些基础的调查和研究并将资料整理后上交，由此形成第一学期的第一个分数评定。而有意思的是，整个小组的组员并没有严格的专业划分或统一的要求，因此每个人都可以根据项目的情况来作出自己的理解和设定，有的同学对于当地区域的房子拆除感兴趣，而有的同学则会做建筑设计、景观设计或区域规划等，不一而论。

第二年与第一年的教学方式不同，由导师教给学生一些方法来发现问题并解决问题，而具体的项目设计则是做毕业设计时的任务。“做毕设时，每个学生的毕业设计成果都会包含毕业论文、设计说明、设计理论、技术报告、项目管理报告和设计图纸。毕业论文是对于学生在理论和学术层面的判定；设计说明包含项目文字解说以及设计理论的相关内容；项目管理报告包括如何与政府和投资方进行沟通、如何进行施工管理、如何选择并运输材料等；设计图纸和技术报告则涉及技术层面，比如施工图的重要节点、材料及做法等。”戴锦辉说。

**“在世界知名建筑事务所工作的经历不仅让戴锦辉得到了迅速的成长，也使得他有机会接触到诸多国际性项目。”**

从谢菲尔德大学毕业之后，拥有建筑学职业深造文凭和建筑学硕士学位的戴锦辉先后进入英国Aedas建筑师事务所、英国福斯

特及合伙人事务所（Forster + Partners）和荷兰大都会建筑事务所（OMA）工作。

“它们虽然都是国际性的大公司，但也有不一样的地方。”戴锦辉说道。

“Aedas对于新人的培养体系非常完整。”戴锦辉说。2003年，他大学毕业后进入Aedas，在两年的时间里，不仅学习了如何做设计，也负责了很多设计之外的工作，包括做项目报价、做会议纪要以及与客户沟通相关文件的管理等。清华的基本功和谢菲尔德的设计方法令他很快在工作中成长为相对多面的专业负责人。而对于福斯特及合伙人事务所，戴锦辉则对其提供的部门支持印象深刻。“事务所设有专门的模型组、材料组以及数据组等，因此不管是管理人员、设计人员，还是技术人员，都能够得到很多支持。”

在世界知名建筑事务所工作的经历不仅让戴锦辉得到了迅速的成长，也使得他有机会接触到诸多国际性项目，包括伦敦威利斯大厦（The Willis Building）、希斯罗机场（Heathrow Airport）T3航站楼扩建、中央电视台新址办公楼（CCTV）及央视电视文化中心（TVCC）等。

希斯罗机场T3航站楼的扩建项目包括对于南广场和室内的重新调整。这个项目并没有非常高深的设计理念，而是在实用基础上将整体外观进行修整，把有用的东西做好同时避免张扬。尽管与其他项目相比，它的发挥空间并不是很大，然而设计团队依然在细节之处给予了诸多考虑。比如针对不同的方位作出了不同的节点，并在计算机技术的辅助下作出实体模型，依此对项目进行全面



02

03







04



05



06

的分析；比如针对幕墙背后的T型钢结构尺寸进行了多次实验；比如对于材料的谨慎考虑。“当时我所在的设计事务所拥有专门的材料小组和材料供应商，他们会对各种材料的特性进行对比并作出最合适、最具创意的选择。”

在OMA，作为项目建筑师，戴锦辉也负责了CCTV和TVCC的外立面以及CCTV所有演播室的室内设计。CCTV的外立面与室内紧密相连，除了美观的要求之外还需要考虑技术的因素。而对于演播室来说，声学

的考虑则是第一位的。设计团队采用了“房中房”的结构，在此基础上进行隔音处理，包括对于内饰面材料的选择、节点的安装和室内空间的优化等等。

**“建筑是城市及社会此时此刻的记录，也是承前启后的‘瞬间’。建筑的三维空间在结合人的活动的四维空间基础上还考虑使用者或参与者的记忆及经历。——这是戴锦辉对于建筑的理解，被称为‘五维建筑理论’。”**

戴锦辉在城市规划、建筑设计、室内设计，并荣获伦敦摩天大楼竞赛第一名、上

海海派艺术馆竞赛中标（项目正在施工中）和银川规划展览馆竞赛中标等。

海海派艺术馆竞赛中标（项目正在施工中）和银川规划展览馆竞赛中标等。

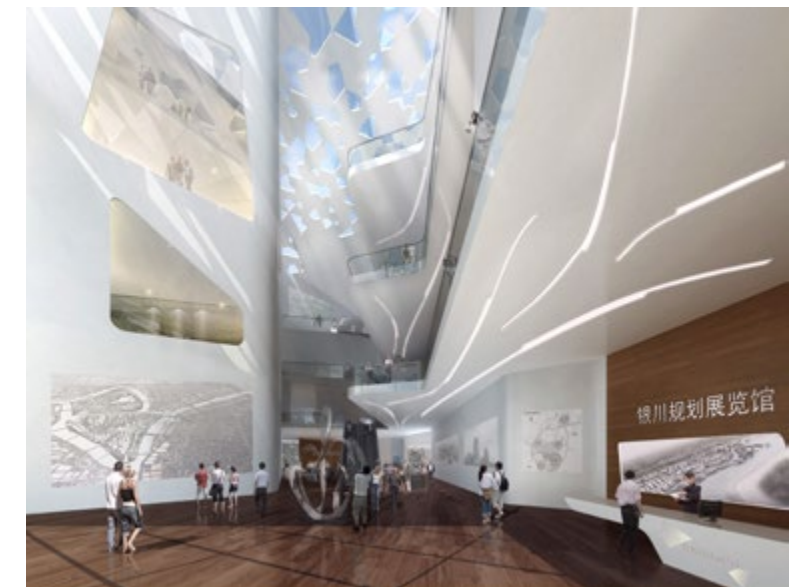
作为一座当代建筑，上海海派艺术馆不仿效任何特定的建筑形式或风格，绿舍都会的设计团队及合作伙伴捕捉、借鉴有关“上海记忆”的历史元素并以全新的方式诠释它们，以此唤起人们对于上海往昔丰富历史的回忆。而在银川城市展览馆项目上，外立面采用了伊斯兰图案的设计，而此图案是以宁夏五宝之首的贺兰石为原料、运用中国传统技艺雕刻而成，由此建筑融合了银川历史、中国石雕技艺和穆斯林文化等元素，这也是该项目“贺兰石雕”名字的来源。

不管是上海海派艺术馆，还是银川城市规划展览馆，都充分体现出戴锦辉对于建筑的独特理解。“建筑的三维空间在结合人的活动的四维空间基础上还考虑使用者或参与者的记忆及经历。”这也被称为“五维建筑理论”。

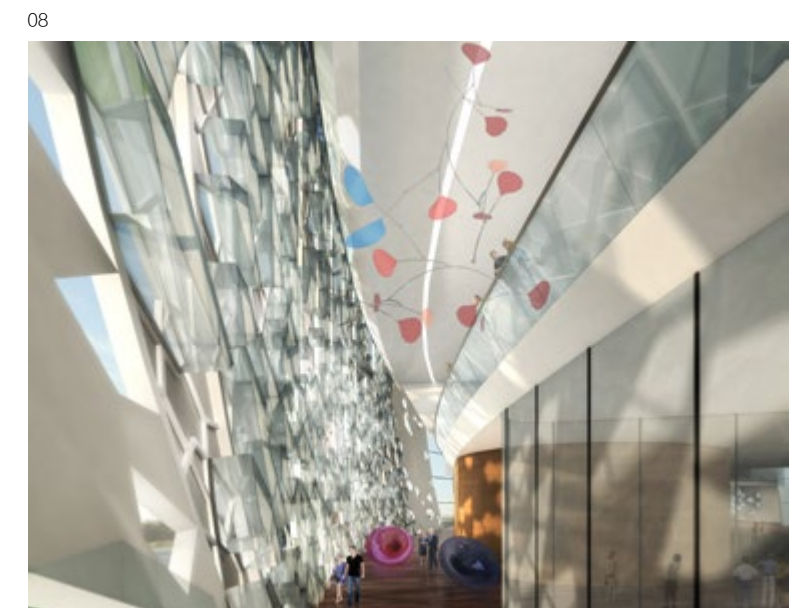
在他看来，五维建筑理论与人有关，包括人的生活经验和社会背景等。假如将一个中国人和一个外国人放在同一个空间之中，他们对于空间的感悟或者认同感也是截然不同的，自然而然会涉及到对于历史的尊重和文脉的考量，而这对于那些并非土生土长的建筑师来说也无疑是具有挑战性的。

“这很难，但我们只能尽力去做。也许一开始并不会令人满意，但起码方向是正确的。”

04-08 银川规划展览馆



07



08





09



11

09-11 上海海派艺术馆

10



最终我们希望得到这样的一个结果，当空间的使用者或者游历者身处其中，能够获得有关建筑、历史、当地的认知，由此形成对于自身的观照和情感上的共鸣。”他说d。

“无尽城”项目是绿舍都会对未来建筑理念具有革新性的探索，也是其在本土化和国际化之间寻求平衡的代表项目。

在众多城市中，戴锦辉很难说出自己最喜欢哪一座，因为在他眼中每座城市都有其独特之处。“以北京为例，尽管这座城市在发展的过程中存在着不少的问题，但作为一个古都，一个王城，依然有着无可比拟的文化积淀。而对于伦敦，虽然也有很多亟待提

“‘无尽城’项目是绿舍都会对未来建筑理念具有革新性的探索，也是其在本土化和国际化之间寻求平衡的代表项目。”

“出生于广东，成长于澳门，在北京念大学，去英国留学并工作，后来回到中国，而随着项目的不断展开又行走于不同的国家和城市。可以说，我是一个居无定所的人。”戴锦辉如此评价自己。

升之处，但整个城市整体呈现出一种比较宜居的状态。不管是城市街道的绿化，还是各个空间的尺度，都为其他城市提供了一种可供借鉴的范例。”

在戴锦辉看来，伦敦不仅是一个宜居



的城市，也是一个高密度的城市。“伦敦的街道很窄，我们如果要在这样的环境中做开发，会遵循一些最基本的原则，一是对周边环境保持尊重，二是如何在城市既有肌理的缝隙中打造一个向上延伸的建筑并把城市感觉融入其中，三是实现建筑的绿色循环和可持续发展。”戴锦辉说。

2014年，绿舍都会的“无尽城”项目设计方案赢得摩天大楼&超级摩天大楼大赛第一名，并获得同年伦敦设计奖金奖。该项目设计于伦敦金融城，建筑内部由坡道（街道）连接，在水平和垂直方向上相互交织，从而创造一个活泼生机、自由交流、促进社会互动的“立体城市”。“当我在伦敦工作的时候，基本上不会坐车，行走在街道上时，会遇到各种各样的商铺、住宅、博物馆、医院、餐厅、公园、广场等。理论上，这些在城市中扮演重要角色的功能空间都能在立体城市中得到体现。”戴锦辉说。

流畅方便的交通动线是必不可少的。在这个项目中，相较于传统城市中交通动线在同一平面上或平行或交叉的分布，里面的交通在垂直方向上得以延伸。两个坡道以六个

钢结构为支撑，保持稳定的同时也起到内部分流的作用（包括人、能源、废物、水），促进了大楼的竖向生长。

绿色节能和可持续等要求也被考虑其中。摒弃了耗费不少金钱和资源的主动式节能方式，建筑采用了被动式节能。“尽可能地循环利用水资源而降低水耗，同时最大程度地利用自然采光、自然通风等设计。受制于当地条件，其收缩的底部可以很好地嵌在城市的缝隙之中，扩大的顶端也能有效保证自然光线。”戴锦辉说，“‘无尽城’项目是对未来建筑理念具有革新性的探索，也是在本土化和国际化之间寻求平衡的代表项目。”

2015年，戴锦辉带领团队远赴印度，开始了对孟买某一贫民区的改造规划工作。由于印度有着独特的国情和开发政策，因此贫民区的规划工作存在着诸多需要解决的问题。“它可能是一个持续多年的项目，对我们而言是全新的。虽然会面临很多困难，但是很有意思。对于整个设计团队来说也将会是一次很好的锻炼。”戴锦辉对此抱有坚定的信心。 ■

12 上海海派艺术馆

**戴锦辉**

绿舍都会建筑设计有限公司全球董事兼首席建筑师

**教育经历**

2001年清华大学建筑学学士  
2003年英国谢菲尔德大学建筑学硕士  
澳门注册建筑师  
英国皇家建筑师资格（RIBA Part 3）

**工作经历**

2010至今 绿舍都会 全球董事首席建筑师  
2009年至2010年 富力地产 副总建筑师  
2007年至2009年 OMA 中国 项目建筑师（项目负责人）  
2005年至2007年 英国福斯特及合伙人事务所 项目负责人  
2003年至2005年 英国 Aedas 建筑师事务所 设计师

**参与设计项目**

中央电视台  
TVCC 电视文化中心  
天津响罗湾  
威利斯大厦  
希斯罗机场 T3 扩建

